

INFORMATION OCH RÅDGIVNING

Mer information om din rätt som konsument finns hos Konsumentverket, www.konsumentverket.se, och Allmänna reklamationsnämnden, www.arn.se.

Medlemmar i vissa branschorganisationer, t.ex. Villaägarnas Riksförbund, kan också vända sig dit för rådgivning, www.villaagarna.se.

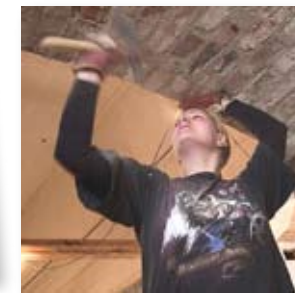
Medlemsföretag i Sveriges Byggindustrier kan ta kontakt med entreprenadjuristerna på BI Affärsavtal eller Stockholms Byggmästareförening, www.bygg.org resp. www.stockholmsbf.se.



SVERIGES BYGGINDUSTRIER

Sveriges Byggindustrier (BI) är byggföretagens bransch- och arbetsgivarförbund med nära 3.500 medlemsföretag (bygg-, anläggnings- och specialföretag). Tillsammans driver vi ett stort antal frågor som syftar till att driva utvecklingen framåt för byggsektorn.

BI arbetar för att höja branschens anseende genom att värna om god affärssed och kvalitet i byggandet. Vårt uppdrag är att bidra till en stabilt hög och hållbar tillväxt, sunda marknadsvillkor och tidsenliga medarbetarrelationer inom hela byggsektorn. Visionen är *Hållbart samhällsbyggande i världsklass.*



CHECKLISTA FÖR KONSUMENTER OCH BYGGFÖRETAG



Sveriges Byggindustrier (BI)
08-698 58 00 • www.bygg.org • info@bygg.org



CHECKLISTA FÖR KONSUMENTER OCH BYGGFÖRETAG

FÖR KONSUMENTEN (BESTÄLLAREN)

- Som beställare blir du byggherre i förhållande till entreprenören. Om du är osäker på vad den rollen innebär bör du anlita en byggkonsult som **projektledare/arbetsledare**.
- Begär in **offerter** från flera entreprenörer.
- Kontrollera att företaget har **F-skattsedel och kontakta eventuellt Skatteverket**.
- Be om **referenser** för liknande arbeten och ta reda på hur arbetena har utförts.
- Ibland förekommer frivillig eller obligatorisk **behörighet/auktorisering** för utförande av arbete enligt gällande branschregler. Undersök om den som ska utföra arbetet har sådan behörighet/auktorisering (se faktaruta).
- Undersök om företaget är medlem i någon **branschorganisation**, exempelvis Sveriges Byggindustrier. Erfarenheten visar att risken för konkurs är lägre för medlemsföretag än för företag som inte är medlemmar.
- För trygghets skull, kontrollera att den som befinner sig i ditt hem kan **legitimera sig**. ID06 är byggbranschens eget system för ID-kontroll, www.id06.se.
- Förskottsbetalning** rekommenderas inte utan särskilda skäl, t.ex. vid stora materialinköp.
- Stäm av arbetet och ekonomin** löpande med entreprenören.

FÖR ENTREPRENÖREN (BYGGFÖRETAGET)

- Konsumenttjänstlagen kräver att arbetet utförs **fackmässigt**. Entreprenören ska också med omsorg ta tillvara konsumentens intressen. Entreprenören måste **informera** konsumenten och avråda denne om visst arbete inte skulle vara till rimlig nytta för konsumenten. Som entreprenör måste man utgå från att konsumenten inte är fackman.
- Informera konsumenten** om vilken personal som planeras utföra arbetet.
- Informera konsumenten löpande** om arbetet och ekonomin i projektet.
- Entreprenören är ansvarig för **arbetsmiljön** i konsumententreprenader.
- Vid småhusentreprenader är det inte tillåtet att begära förskottsbetalning.

BRANSCHREGLER OCH BEHÖRIGHET

- **BBV:** Byggkeramikrådets branschregler för våtrum, www.bkr.se
- **GVK – Säkra våtrum:** Branschregler för tätskikt i våtrum från Golvbranschens våtrumskontroll, www.gvk.se
- **Branschregler Säker Vatteninstallation:** Branschregler för VVS-företag, www.sakervatten.se
- **Behörighet för elektriker** utfärdas på olika nivåer av Elsäkerhetsverket, www.elsakerhetsverket.se

GEMENSAMMA PUNKTER

- Gå noggrant igenom arbetets omfattning innan avtal tecknas.
- Teckna skriftligt avtal** innan arbetet påbörjas. Om det gäller uppförande eller tillbyggnad av en villa (Småhusentreprenad), använd dokumentet **ABS 09**. Tillbyggnad är det om husets volym utökas. Om det gäller reparation eller ombyggnad, använd dokumentet **Hantverkarformuläret 09**, www.bygg.org/standardavtal.asp.
- Viktigt är att i avtalet klargöra följande:
 - Arbetets omfattning. Skriv vad som ska utföras och inte utföras.
 - Priset eller grunderna för hur priset bestäms.
 - Tiden för betalning (betalningsplan).
 - Tiden för arbetets start och slut.
 - Bestäm hur beställning av ändrings- och tillägsarbeten ska gå till.
 - Besiktning, se p 24 ff. i ABS 09 och p 8 i Hantverkarformuläret 09.
 - Försäkring, se p 29 i ABS 09 och p 12 i Hantverkarformuläret 09.
- Vid småhusentreprenader krävs normalt att konsumenten tecknar **byggfelsförsäkring** och att entreprenören lämnar **färdigställandeskydd**. Se www.bostadsgaranti.se och www.gar-bo.se.
- Vid ROT-avdrag, tillämpa **ROT-klausulen**, www.bygg.org/ROT-klausul.asp. För ytterligare information kontakta Skatteverket, www.skatteverket.se.